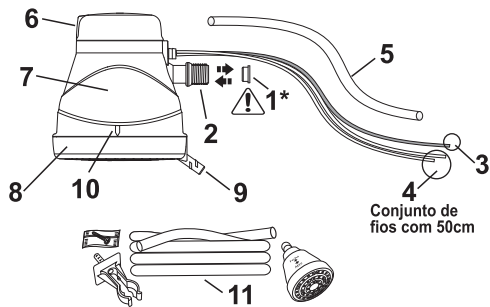


## Descrição do Produto



1\* - Economizador de água "Redutor de vazão" (verifique as recomendações abaixo):

(\*) **NÃO COLOQUE** o Economizador de água "Redutor de vazão" se a coluna de água estiver entre 1,3 e 5 metros de altura (13 e 50 kPa).

(\*) Para proteção do aparelho e economia de água **COLOQUE** o Economizador de água "Redutor de vazão" quando a coluna de água estiver acima de 5 metros de altura (50 kPa).

- 2 - Niple de entrada de água (rosca 1/2" GÁS);
- 3 - Conductor verde-amarelo (aterramento);
- 4 - Condutores branco e azul (circuito elétrico);
- 5 - Acabamento dos condutores de ligação;
- 6 - Seletor de temperaturas: □ (Desligada) - II - III - IIII.
- 7 - Bojo (câmara de aquecimento);
- 8 - Crivo;
- 9 - Tubo de saída de água para conectar a Mangueira do Chuveirinho Manual Quick;
- 10 - Guia para encaixe do Crivo;
- 11 - Suporte para parafuso para o Chuveirinho Manual, Chuveirinho Quick e Mangueira.

Verifique se o circuito elétrico exclusivo e independente que alimentará a Ducha KiBanho 4T está com a seção mínima (bitola) do condutor conforme tabela abaixo:

## Características Técnicas

Conteúdo deste aparelho	Tensão (Volts)	Resistência código	Potência mínima (Watts) (POSIÇÃO II) Morna	Potência média (Watts) (POSIÇÃO III) Quente	Potência nominal (Watts) (POSIÇÃO IIII) Super Quente	Seção mínima do condutor (mm <sup>2</sup> )	Disjuntor (Ampér)	Distância máxima do quadro de medição (m)
Verificar especificações do produto	127	2.509	1.200	2.000	3.200	4,0	32	18
na embalagem	127	1.789	2.200	3.200	5.400	10,0	50	29
	220	2.510	1.200	2.000	3.200	2,5	16	33
	220	1.790	2.600	4.200	6.800	4,0	32	32

## Dicas:

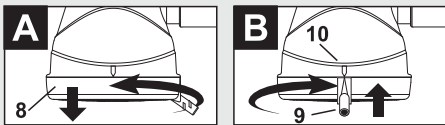
- Guarde esta embalagem com a instrução para consultas futuras.

- O chuveiro elétrico ainda é a maneira mais econômica de se tomar um bom banho quente, com economia de água e energia elétrica.

- Na posição II (morna) a economia de energia é em média de 60%.

- Cuide bem da sua Ducha KiBanho 4T, fazendo as instalações elétrica e hidráulica de maneira correta, garantindo uma durabilidade ainda maior.

**Remoção do Crivo para limpeza (Com o produto instalado).**



- Desligue o circuito elétrico.
- Para Remover o Crivo (8), gire-o com as mãos no sentido anti-horário utilizando o Tubo de saída de água (9) para facilitar a remoção, mantenha uma distância, para não se molhar, pois a intermediária com água sairá junto com o Crivo.
- Após a limpeza, reponha o Crivo (8) juntamente com a Intermediária, alinhando a marcação na saída do tubo (9) com a Guia (10) e girando-o com as mãos no sentido horário.
- Antes de ligar o circuito elétrico, deixe a água escorrer por alguns segundos, para evitar danos à Resistência.

## Certificado de Garantia:

A FAME LTDA. garante este produto contra eventuais defeitos de fabricação pelo prazo de 12 meses para o aparelho e 90 dias para a resistência, contados e comprovados pela data de emissão do comprovante fiscal de venda ao consumidor.

### A Garantia não abrange:

1) Os danos sofridos pelo produto em consequência de acidentes, maus tratos, manuseio ou uso incorreto e inadequado ou com sinais de violação, ou ainda, de sua utilização para finalidades diversas incompatíveis com a destinação do produto, na aplicação doméstica regular.

2) Se o defeito eventualmente apresentado for ocasionado pelo Consumidor ou terceiros estranhos à FAME ou examinado ou consertado por pessoa não autorizada pela FAME.

3) Se ocorrer ligação desse produto em tensão elétrica (voltagem) diversa da especificada nas instruções.

### Recomendações Especiais:

1) Leia atentamente as instruções de instalação e uso do aparelho.

2) Caso o aparelho apresente eventual defeito aparente e de fácil constatação, retorne à loja onde foi adquirido para troca-lo num prazo de até 90 dias da data de compra. Passados os 90 dias, a garantia permanece e o aparelho deve ser encaminhado a um Posto Autorizado. Informe-se na loja onde o adquiriu sobre um Posto Autorizado mais próximo de sua residência, pelo site FAME [www.fame.com.br](http://www.fame.com.br) ou consulte o SAC - Serviço de Atendimento ao Consumidor FAME - 0800 - 015 85 00.

3) Para o atendimento em garantia é obrigatória a apresentação do comprovante fiscal de venda ao consumidor.

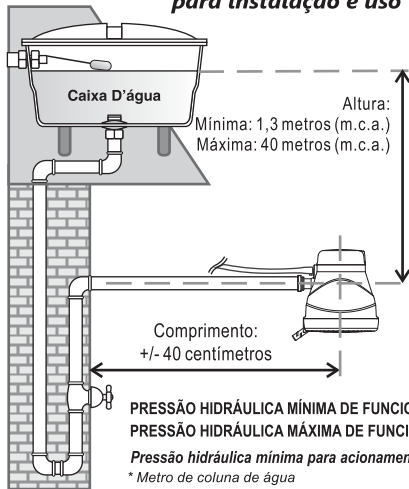
4) Eventuais despesas de transportes para entrega e retirada de aparelhos em garantia correrão por conta do comprador.

AL-0820

**FAME**

## Ducha KiBanho 4T

### Manual de instruções para instalação e uso



**PRESSÃO HIDRÁULICA MÍNIMA DE FUNCIONAMENTO:** 13 kPa (1,3 m.c.a.)  
**PRESSÃO HIDRÁULICA MÁXIMA DE FUNCIONAMENTO:** 400 kPa (40 m.c.a.)  
**Pressão hidráulica mínima para acionamento do aparelho:** 8 kPa (0,8 mca)  
 \* Metro de coluna de água

## Importante saber:

Utilização do Redutor de Vazão (1):

**\*NÃO COLOQUE** o Redutor (1) em residência térrea e sobrados com alimentação da caixa d'água.

**\*COLOQUE** o Redutor (1) em prédio de apartamentos ou fornecimento direto da rua (rede pública).

(\*) Para distâncias maiores consulte uma pessoa qualificada. Quando ocorrer variação na tensão (voltagem) também haverá variação na temperatura da água.

**Compatível com Disjuntor / Interruptor DR EM QUALQUER CONDIÇÃO DE ÁGUA: DE NORMAL A SALOBRA (≥1300Ωcm).**  
 Sua segurança depende de um aterramento adequado e você fica ainda mais seguro complementando sua instalação com o **Dispositivo DR** instalado no circuito elétrico, ambos previstos na NBR 5410.

## Passo a passo de Instalação

Convém que este aparelho seja instalado por pessoa qualificada.



Antes de iniciar a instalação, observe se o disjuntor que comanda o **circuito elétrico** do chuveiro está **desligado**, se a tensão (voltagem) do circuito é a mesma do aparelho e se a bitola dos fios e o disjuntor estão de acordo com a etiqueta de características, junto ao código de barras.

Utilize Conector FAME ou outra marca de sua preferência, para fazer a ligação dos fios do aparelho aos fios do circuito elétrico, desde que sejam de boa qualidade.

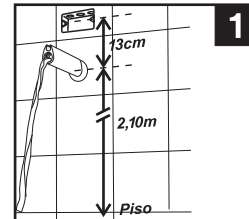
**Nunca faça uso de plugues e tomadas.**

Nos circuitos fase+neutro, o fio branco deve ser conectado a fase e o fio azul deve ser conectado ao neutro. Já nos circuitos fase+fase não há esta distinção.

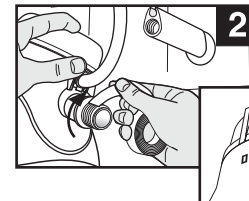
**A resistividade da água a 22° C não pode ser inferior a 1300Ωcm. Grau de proteção IP-24.**

A instalação elétrica de chuveiros elétricos deve ser feita em **circuito exclusivo e independente**, derivado da respectiva chave protetora do quadro.

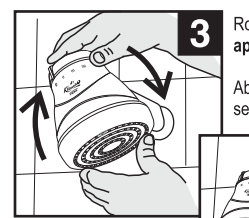
## Instalação Hidráulica



- Limpe a saída do tubo para eliminação de eventuais sujeiras.  
 - Abra o registro deixando correr a água para eliminação de sujeiras.  
 - Verifique o diâmetro da conexão hidráulica, que deve ser de 1/2", caso contrário use um adaptador.  
 - A Ducha KiBanho 4T deve ser instalada preferencialmente a **2,10m do piso à conexão hidráulica**. Dessa maneira a água não esfriará na queda.



- Aplique **fita de vedar rosca** no niple de entrada.  
 Confira se a chave seletora está na posição □ (Desligada), como mostra o destaque.



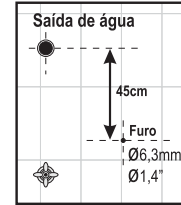
- Rosqueie a Ducha KiBanho 4T no tubo, utilizando apenas as mãos.  
 Abra o registro e deixe a água escorrer por alguns segundos como mostra o destaque.  
 Essa operação tem a finalidade de encher o bojo, para evitar danos à Resistência e verificar se há vazamentos.

## Instalação Elétrica

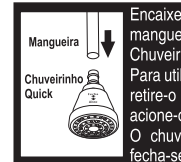


- Passo o conjunto (Isolador + cabos + aterramento) da Ducha KiBanho 4T pela "placa" (se houver). Ligue os cabos, utilizando o "conector" que deve ser bem apertado e colocado dentro da caixa de derivação. Tampe a caixa com a placa (se houver) e parafuse-a.  
**Importante para sua segurança:**  
 Não esqueça de ligar o fio terra. Caso o circuito não possua aterramento, contrate uma pessoa qualificada.  
 Não utilize o fio neutro como aterramento.

## Instalação de Chuveirinho Manual Quick



Instale o suporte do Chuveirinho Manual Quick, a mais ou menos 45cm abaixo da conexão hidráulica, usando brocas de Ø 6,3mm ou Ø 1/4", tomando cuidado para não perfurar o encanamento.



Encaixe uma das extremidades da mangueira no pino de entrada do Chuveirinho. Para utilizar Chuveirinho Manual Quick, retire-o do Suporte, abra o Registro e acione-o. O chuveirinho abre-se, puxando-o e fecha-se empurrando-o.

Conecte a mangueira contendo o Chuveirinho Manual Quick no tubo de saída de água (9).

Agora religue o circuito elétrico e você já pode usar a sua Ducha KiBanho 4T à vontade. Não esqueça de mudar a temperatura somente com o registro de água fechado.

## Manuseio

- Ao mudar a posição do seletor de temperaturas, sempre feche o registro de água.
- A substituição de componentes de contato/condução elétrica (Conductor/Cordão de alimentação), com exceção da Resistência, somente deverão ser reparados ou trocados em um posto autorizado.
- Para sua segurança as saídas de água deste aparelho não devem ser conectadas a qualquer tipo de registro ou outro dispositivo.
- O corpo do aparelho deve ser limpo utilizando-se somente um pano úmido, sem produtos abrasivos. Quando o jato do crivo tornar-se irregular, este deve ser removido e limpo com uma escova (vide quadro Dicas ao lado).
- Pessoas fisicamente e/ou mentalmente debilitadas, devem ser supervisionadas durante o uso deste produto. Crianças e idosos idem.

**FAME**

FAME - Fábrica de Aparelhos e Material Elétrico Ltda.  
 Rua Cajuru, 746 - Belenzinho  
 São Paulo - SP - CEP 03057-900  
 CNPJ: 60.620.366/0001-95  
 Indústria Brasileira  
[www.fame.com.br](http://www.fame.com.br)

Se você quiser maiores esclarecimentos, entre em contato conosco:

**SAC** SERVIÇO DE ATENDIMENTO AO CONSUMIDOR FAME  
**0800 - 015 85 00**

Atendimento: dias úteis das 8h às 17h e aos sábados das 9h às 14h.  
[sac@fame.com.br](mailto:sac@fame.com.br)